

**LA MEDICIÓN DE LA CONFIANZA EN EL CONTEXTO ECUATORIANO:
ANÁLISIS Y PROPUESTA DE CUESTIONARIOS AUTOAPLICADOS**

Esteban Laso Ortiz (el@estebanlaso.com)

Junio de 2008

Agradecimientos

Agradecemos la colaboración de “HABITUS Investigación de Mercados y Opinión”; Manuela Dousdebés; Lauren Kressler; Dorys Ortiz; Roy Eidelson y Eric Uslaner.

El equipo de asistentes de investigación estuvo compuesto por María de Lourdes Rosales y Gladys Cornejo, docentes de la Maestría en Intervención, Asesoría y Terapia Familiar Sistémica de la U. P. Salesiana (sede Quito), y Eduardo Granja, Yarún Yerovi, Edgar Zuñiga y Clara Mejía, alumnos de la misma Maestría.

Esta investigación fue financiada por el Rectorado de la Universidad Politécnica Salesiana (Cod. CIUPS-07-030).

Resumen

La confianza es un factor fundamental en el desarrollo socioeconómico de los pueblos; sin embargo, su medición en diversos contextos culturales presenta dificultades tanto teóricas como empíricas. Se aplicaron varios cuestionarios a una muestra de habitantes del Ecuador y se practicaron análisis factoriales de los resultados, lo que permitió subdividir las mediciones de la confianza interpersonal en varias dimensiones interrelacionadas. Se proponen también cuestionarios para la medición de la indefensión, vulnerabilidad, injusticia, superioridad, justificación de la conducta ilegal, tamaño de la red social inmediata y defensividad.

Palabras clave:

Confianza, capital social, Ecuador, psicología social, desarrollo, cultura

Introducción

Desde los estudios pioneros de James Coleman (Coleman, 1988), Robert Putnam (Putnam, 1993; Putnam, 1995) y Francis Fukuyama (Fukuyama, 1995), el concepto de “capital social” se ha convertido en parte indispensable de la discusión sobre desarrollo y lucha contra la corrupción (Kliksberg, 2002; Kliksberg, 2004). Aunque subsisten amplias discrepancias acerca de su alcance, implicaciones, definición (Portes, 1998) y formas de medirlo (García Montalvo, y otros, 2003), los observadores coinciden en considerar a la confianza como pilar imprescindible del “capital social” (Kliksberg, 2000). Estudios econométricos asocian la baja confianza generalizada con el pobre desarrollo económico (Knack, y otros, 2002; Covey,

2006), la inequidad y la incidencia de corrupción (Uslaner, 2005), lo que parece demostrar su importancia en el análisis del desarrollo social y el diseño de políticas públicas.

Sin embargo, desde el punto de vista de la psicología, la noción misma de “confianza” es equívoca y está compuesta de diversas facetas no siempre coincidentes (Petermann, 1999; Tschannen-Moran, y otros, 2000). En el plano teórico, independientemente de su definición, la confianza se relaciona con la predictibilidad de la conducta de las personas o instituciones, la coherencia entre las afirmaciones y los actos y la predisposición a incurrir en conductas que acarrearán riesgos interpersonales o económicos (Laso, 2007). Se puede distinguir al menos dos facetas o ámbitos en los que la confianza juega un papel fundamental en la toma de decisiones: el institucional, donde el devenir del orden social (público e impersonal) en su conjunto es predecible y en cierto modo controlable, y el interpersonal, donde nos fiamos de la sinceridad, transparencia y buena fe de nuestros allegados.

A su vez, tanto la teoría como los hallazgos empíricos (concretamente, análisis factoriales de los cuestionarios sobre confianza interpersonal; Wright & Tedeschi, 1975) sugieren subdividir la confianza interpersonal en “generalizada” o “intergrupos” y “específica” o “intragrupos” (Uslaner, 1999; Uslaner, 2007). La primera consiste en una predisposición a fiarse en principio de los desconocidos, *ceteris paribus* y en condiciones de riesgo relativamente bajo. La segunda, en la confianza que nace de que se comparte alguna característica que convierte a dos personas en miembros declarados o tácitos de una misma agrupación; por ejemplo, los vínculos consanguíneos que los hacen parte de “la familia”, o el haber pertenecido al mismo colegio o iglesia, etc.

La confianza intragrupos reduce el riesgo de tres maneras: primero, quien es parte de “mi” grupo tiende a compartir mis valores y creencias y me resulta por ende más fácil de entender y predecir; segundo, me es relativamente fácil conseguir información acerca de su conducta pasada que me permita formarme un juicio de su carácter; y tercero, sé que mantendré mis vínculos con él a lo largo del tiempo y que eso lo disuadirá de actuar oportunísticamente –ya que podré reclamarle por sus actos o arrojar dudas sobre su reputación al interior de nuestro círculo.

Estos tres tipos de confianza se pueden relacionar de manera directa o inversa; pueden apoyarse mutuamente o compensar sus deficiencias o fracasos. En una sociedad con baja confianza generalizada, las personas pueden tratar de reducir el riesgo construyendo grupos que aumenten la confianza específica; grupos que, a la larga, se enquistan en espacios de poder y operan como “mafias” (Uslaner, 1999; cf. Shearmur & Klein, 2000). La relación es unidireccional: la confianza puede convencerme de pertenecer a un grupo, pero pertenecer a

un grupo no me hace más confiado (en la gente en general). Por consiguiente, las sociedades con baja confianza generalizada tenderían a presentar alta confianza intragrupos, pobre desarrollo socioeconómico, alta inequidad y corrupción¹.

En el Ecuador, y si dejamos de lado las reflexiones de Espinosa Tamayo (Espinosa Tamayo, 1918), Diego Borja (Borja, 2004) y Jaime Costales (Costales, 2001) la confianza ha estado casi ausente de la discusión teórica (Laso, 2007). El texto de Hurtado (Hurtado, 2007) ha reintroducido el tema en los estudios de desarrollo, si bien desde una perspectiva puramente descriptiva e histórica; pero no se han realizado estudios a profundidad de la confianza y sus facetas en la población ecuatoriana. Por otro lado, la evidencia sugiere que la confianza interpersonal generalizada en Ecuador es extremadamente baja: en el Latinobarómetro de 2007 (Corporación Latinobarómetro, 2007) sólo el 12% de los encuestados en Ecuador estuvo de acuerdo con que “Se puede confiar en la mayoría de personas”. En todo caso, es preciso saber si los mecanismos actuales de medición de la confianza por medio de cuestionarios estandarizados son pertinentes o si requieren de una adaptación a la realidad ecuatoriana.

Para atender a esta inquietud, y dentro de una metodología exploratoria, la Investigación Confianza se planteó los siguientes objetivos:

1. Evaluar diversos instrumentos para la medición de los distintos aspectos de la confianza interpersonal en el contexto ecuatoriano;
2. Analizar la estructura dimensional de dichos instrumentos y su interrelación;

Metodología

Población objetivo

Con el fin de explorar la estructura dimensional de las escalas y su interacción y aproximarse a una medición de la confianza interpersonal apropiada en el contexto ecuatoriano, se decidió realizar un muestreo de la población ecuatoriana en su conjunto. Debido a limitaciones tanto de tiempo como de presupuesto, y a que, en línea con las intenciones exploratorias del estudio, los resultados servirían no tanto como reflejo de las actitudes subyacentes de la población cuanto para corregir y mejorar el cuestionario mismo, se decidió practicar la aplicación de la matriz de encuesta a través del Internet (Fralely, 2004). Esto permitiría

¹ La distinción entre confianza intragrupos y generalizada es paralela a lo que Putnam ha llamado capital social “*bonding*” y “*bridging*”; el primero afianza las relaciones dentro de un grupo, el segundo tiende “puentes” entre diversos grupos de la sociedad (Putnam, 2000).

alcanzar una amplia y comparativamente heterogénea base de sujetos con una mínima inversión de recursos.

Materiales: Sistema virtual de encuesta

Se creó para esto un sistema virtual de toma de encuestas basado en el paquete de distribución gratuita y código abierto *Limesurvey*, versión 1.70 (The Limesurvey Development Team, 2008). Este sistema permite recopilar la información directamente, sin necesidad de digitalizarla, y convertirla a un formato legible para la mayoría de programas de estadística aplicada a las ciencias sociales.

Se instaló dicho sistema en un servidor contratado para el efecto, al que se puede acceder a través de su propia dirección electrónica (URL: <http://investigacionconfianza.com>). En dicho servidor se configuró un sitio *web* con información básica sobre la Investigación Confianza usando el sistema de manejo de contenidos gratuito y de código abierto *Wordpress* (The Wordpress Developer Team, 2007). Finalmente, se programó el formato de encuesta dentro de la aplicación *Limesurvey*.

Envío de invitaciones

Una vez creado el sistema de toma de encuesta virtual se procedió al envío masivo de invitaciones a llenar el cuestionario por medio de correo electrónico. Se instaló para esto el sistema gratuito y de código abierto de boletines electrónicos *poMMo* (The poMMo Developer Team, 2007) en el mismo servidor.

Entre el 11-03-08 y el 22-04-08 se envió un total de 8400 correos electrónicos a direcciones obtenidas de la base de datos de la UPS (previo permiso de la Coordinación de Investigación), direcciones de la base de datos del autor y otras ofrecidas gentilmente por varios colaboradores.

Muestra

En general, la tradición aconseja contar con al menos 5 casos por cada variable a factorizar (Magnusson, 1978; Ho, 2006; Harlow, 2005); por tanto, se fijó en 500 casos válidos el mínimo indispensable para proceder al análisis factorial. El procedimiento de encuesta consistió en un muestreo autoseleccionado y autoaplicado a través de Internet.

El proceso de registro de respuestas tomó más tiempo del proyectado; hasta el 22-05-08 se obtuvieron 544 casos válidos y 178 incompletos (que no fueron considerados en el análisis); es decir, una tasa de respuesta del 6.4%, alrededor de lo habitual en los cuestionarios autoaplicados y voluntarios (Padua, 1979).

Los sujetos oscilaron entre 14 y 69 años (media = 32,15 años; SD = 11,2); el 53% (291) de sexo femenino.

En cuanto al nivel educativo, el 3% tenía educación secundaria incompleta; el 12%, secundaria completa; 7%, formación técnica o tecnológica; y el 78% restante, formación universitaria. El 47% se encontraba estudiando en el momento de llenar el cuestionario; de éstos, el 2,7% en un instituto tecnológico, el 3,1% en un colegio, el 8,9% en “otros” y el 85,3% restante en una universidad.

El 28% no se encontraba trabajando en el momento de llenar la encuesta; del restante 72%, el 19% prestaba servicios, el 61% trabajaba en situación de dependencia y el 20% en un negocio propio.

Instrumentos

Para la evaluación de la confianza se construyó una matriz de encuesta compuesta de los siguientes instrumentos:

- a. “Escala de Confianza Generalizada” de Rotter (Rotter, 1967; 1971): uno de los primeros cuestionarios sobre confianza, se trata de una escala aditiva de Likert compuesta de 25 ítems, de los que se seleccionaron 18 en función de su aplicabilidad y pertinencia en el medio ecuatoriano. Para asegurar la adaptación al Ecuador se comparó la versión de Petermann (1999) con una traducción realizada independientemente a partir del original de Rotter (1967), eligiéndose los ítems de esta última en caso de discrepancia. Varias investigaciones han puesto en duda la unidimensionalidad de la escala de Rotter (Petermann, 1999); por ejemplo, Chun y Campbell (Chun y otros, 1974) encontraron cuatro factores (cinismo político, aprovechamiento entre personas, hipocresía social y comportamiento sincero), sólo dos de los cuales se podían relacionar con la confianza interpersonal. Se incluyó en la matriz para cotejar su estructura factorial y relación con el resto de instrumentos.
- b. “Escala de Misantropía” de Rosenberg (Rosenberg, 1956): un cuestionario de 5 ítems dicotómicos, tipo Guttman, creado por Morris Rosenberg. La primera pregunta de este cuestionario es quizá la más empleada en el mundo para la medición de la confianza interpersonal generalizada; está presente tanto en el Latinobarómetro (Corporación Latinobarómetro, 2007) como en la *World*

Values Survey (The European Values Study Foundation and World Values Survey Association, 2006). Se han incluido los otros cuatro ítems para analizar su aditividad e interacción factorial. Se utilizó la versión del primer ítem empleada por el Latinobarómetro; el resto de ítems fueron traducidos por partida doble, seleccionados y revisados en términos de su claridad y sencillez, para construir una versión comprensible en la sociedad ecuatoriana.

- c. “Escala de Creencias Individuales y de Grupo” (IGBI) de Roy Eidelson (Eidelson, 2007; Eidelson, y otros, 2003), versión individual: compuesto de 15 ítems tipo Likert repartidos en cinco subescalas de creencias asociadas con la relación individuo-grupo (vulnerabilidad, desconfianza, superioridad, indefensión e injusticia). Para crear la versión castellana se realizaron dos traducciones independientes y se eligieron los mejores ítems en función de su claridad, sencillez y univocidad; dichos ítems se corrigieron a lo largo de dos aplicaciones sucesivas a una muestra de estudiantes (pre-test).
- d. Cuestionario de Apodos: una sencilla escala acumulativa para la medición indirecta de la densidad de la red social inmediata, construida por E. Laso y el equipo de asistentes de investigación a partir de una idea de Richard Wiseman (Wiseman, 2004), que afirma que se puede inferir el número de conocidos de una persona de la cantidad de apodos a cuyos portadores conoce personalmente. Se solicitó a estudiantes de 18 a 23 años de dos colegios y cuatro universidades de Quito (USFQ, UPS, UCE, PUCE) que escribieran una lista de los apodos con que tratan a sus conocidos. Se obtuvieron así 1177 apodos. Tras eliminar los derivados (diminutivos, plurales, etc.), se extrajeron los 100 más frecuentes y se retiraron los que eran idiosincráticos o incomprensibles (por ejemplo, “mau”, “bender”) y los derivados de nombres de un solo sexo (por ejemplo, “Gaby”). De la lista resultante se tomaron los primeros 25 apodos impares para construir la escala final, 25 ítems dicotómicos (“sí – no”).
- e. Preguntas generales acerca del futuro de la persona y el país: 8 ítems tomados del “Informe Juventud en España 2004” (López Blasco, y otros, 2005), relacionados con la visión de futuro, la libertad y control sobre la propia vida autopercibidos y el estado de ánimo prevalente en el último trimestre. Los primeros cinco ítems evalúan la perspectiva económica de futuro individual, familiar y del país a uno y cinco años plazo e incluyen tres opciones (“mejor”,

“igual”, “peor”); los dos siguientes, la libertad y control autopercebidos en una escala Likert de 1 a 10; el último, el estado de ánimo prevalente y ofrecen ocho opciones (p. Ej, “alegre”, “animado”) más la de “otro”.

- f. Preguntas generales sobre actitud ante la vida: 18 ítems tipo Likert contruidos por E. Laso y el equipo de investigadores para medir un amplio frente de creencias ante la vida, evaluar su relación con el resto de escalas y su estructura factorial. Incluyen ítems sobre optimismo-pesimismo (p. Ej., “Nada es tan terrible como parece”), inseguridad (p. Ej., “En el fondo, el mundo es un lugar peligroso”), indefensión (p. Ej., “Hagamos lo que hagamos, vivimos a merced de las circunstancias”), honestidad (p. Ej., “Aunque no nos guste admitirlo, a veces es necesario hacer trampa”).

Resultados y Discusión

Escala de Confianza Generalizada de Rotter:

Con el fin de analizar la estructura subyacente se realizó un análisis factorial exploratorio (EFA) sobre los 18 ítems²; se usó el método PAF (*principal axis factoring*). Dado el supuesto de que las diversas dimensiones de la escala miden aspectos del constructo “confianza”, y luego de que una factorización ortogonal (varimax) preliminar arrojara varios ítems con cargas cruzadas en más de un factor, se decidió someter la matriz resultante a una rotación oblicua (método oblimin). Se siguió el criterio de Kaiser para la elección de factores a rotar (valores propios > 1), lo que arrojó un total de 5 que explican el 53,4% de la varianza total. La Tabla 1 recoge la matriz de patrones resultante (de ahora en más, se omiten los valores menores de 0,33 para facilitar la lectura).

El primer factor, que carga sobre los primeros seis ítems, parece relacionarse con el factor de “aprovechamiento entre personas” de Chun y Campbell (Chun, y otros, 1974); se trataría de la presunción de mala intención por parte de los demás (“En las relaciones de pareja las personas suelen hacerse daño”, “Nunca se puede saber si tus compañeros de trabajo están tramando algo a tus espaldas”, etc.) El segundo y tercer factores engloban cada uno sólo dos ítems: se trata, respectivamente, de “confianza en la pareja” y “confianza en las amistades”.

² Los análisis estadísticos se realizaron con *Statistics Package for the Social Sciences* (SPSS), v. 13; y con *JMP* v. 6.

Ítem	Factor					Comunalidad
	1	2	3	4	5	
1. En las relaciones de pareja las personas suelen hacerse daño.	,617					,42
2. Los amigos mienten con frecuencia.	,460					,40
3. Nunca se puede saber si tus compañeros de trabajo están tramando algo a tus espaldas.	,426					,39
4. En varias competencias deportivas, los resultados se arreglan de antemano.	,407					,23
5. Tengo miedo de que mi pareja me abandone.	,356					,13
6. La mayoría de personas se preocupan sólo por su propio bienestar.	,339					,35
7. Confío en que mi pareja puede guardar un secreto.		,681				,52
8. Confío en las opiniones de mi pareja a la hora de tomar decisiones.		,628				,44
9. Confío en que las opiniones de mis amigos son sinceras.			,723			,57
10. Al afrontar un problema siempre puedo contar con la ayuda de mis amigos.			,528			,40
11. Creo que, en general, la gente es solidaria.				,574		,41
12. La mayoría de personas es fiel a su palabra.				,540		,29

13. Quien entra a un nuevo trabajo puede confiar en que sus colegas le ayudarán.				,395		,29
14. Nuestra sociedad es cada vez más hipócrita.				-,345	-,345	,49
15. Cuando trato con extraños procuro ser cauteloso hasta que me han demostrado que son de fiar.					-,617	,36
16. A la hora de hablar de mis problemas confío únicamente en mi familia.					-,495	,24
17. Si no hubiese castigo, las leyes no se cumplirían.					-,455	,27
18. Generalmente, me da recelo de las intenciones de las demás.					-,358	,36
Porcentaje de Varianza	24,2	9,7	7	6,7	6	

Tabla 1: Ítems y Factores, Cuestionario Rotter

El significado del cuarto y quinto factores es difícil de determinar, pero se puede aventurar que se relacionan con “desconfianza”. Tres ítems del cuarto factor son generalidades acerca de la sociedad o las personas (“La mayoría de personas es fiel a su palabra”, “Creo que, en general, la gente es solidaria”, etc), mientras que tres del quinto se refieren a la conducta específica del entrevistado (“Cuando trato con extraños procuro ser cauteloso hasta que me han demostrado que son de fiar”, “A la hora de hablar de mis problemas confío únicamente en mi familia”, etc.) Asimismo, el ítem “Nuestra sociedad es cada vez más hipócrita” tiene un peso bajo pero significativo en ambos factores. Se puede concluir que el cuarto factor es “confianza en la sociedad en abstracto” y el quinto “confianza en situaciones que me involucran personalmente”.

En la Tabla 2 se resumen las correlaciones entre los factores. Todas son comparativamente bajas (menores de 0,3) salvo entre el F1 y los F3, F4 y F5. Esto último confirma la impresión

de que F1, F4 y F5 se vinculan con la “confianza generalizada” y F2 y F3, con la confianza intragrupos (“pareja” y “amigos”, respectivamente).

Factor	1	2	3	4	5
1	1,000	,154	,314	-,411	,417
2	,154	1,000	,220	-,096	-,120
3	,314	,220	1,000	-,249	,243
4	-,411	-,096	-,249	1,000	-,281
5	,417	-,120	,243	-,281	1,000

Tabla 2: Correlaciones entre factores, Cuestionario Rotter

Discusión:

Es razonable concluir que los 18 ítems seleccionados de la escala de Rotter constituyen dimensiones diferentes y no necesariamente relacionadas con la “confianza generalizada”: una dimensión de “susplicacia”, dos de confianza intragrupos (amigos y pareja), una de “confianza en la sociedad en abstracto” y una de “confianza en situaciones que me implican personalmente”. Esto apoya el supuesto de que los ítems “en abstracto” miden una dimensión distinta de la confianza que los ítems formulados en relación con la conducta de las personas en diversos contextos de su vida cotidiana, lo cual coincide con los hallazgos empíricos: las personas que alcanzan puntajes altos en cuestionarios de confianza generalizada no necesariamente se comportan confiadamente en experimentos de juegos cooperativos (García Montalvo, y otros, 2003). En otras palabras: puedo estar de acuerdo con que “*los* amigos mienten con frecuencia” pero no con que lo hacen *mis* amigos. Esta “des-identificación utilitaria” (“todos son así pero no yo”) es un fenómeno conocido desde hace tiempo en otros contextos (Fransella, 1977; Aronson, 1975) que dificulta enormemente la predicción de la conducta en base a la atribución de “rasgos” de personalidad (Mischel, 1990).

Escala de “Misanropía” de Rosenberg:

Se construyó un escalograma ordenando las respuestas de los sujetos de mayor a menor. El coeficiente de reproductibilidad, calculado con la fórmula usual (errores/respuestas), fue de 0,41, lo que sugiere que la escala de Rosenberg, en esta adaptación, no es unidimensional ni sigue el modelo Guttman.

Por tanto, para analizar su dimensionalidad, los cinco ítems fueron sometidos a análisis factorial exploratorio (EFA) mediante el método PAF. Aunque el segundo factor tiene un valor propio un poco por debajo del criterio Kaiser (0,94), se decidió conservarlo en virtud del *scree plot* para efectuar una rotación oblicua (oblimin), explicando así el 60,4% de la varianza total. Los resultados se exponen en la Tabla 3.

Ítem	Factor		Comunalidad
	1	2	
1. Si uno no es cuidadoso, la gente se aprovecha de uno.	,67		,72
2. Hablando en general, ¿Diría Ud. que se puede confiar en la mayoría de las personas o que uno nunca es lo suficientemente cuidadoso en el trato con los demás?	,60		,32
3. A la hora de la verdad, a la gente no le importa mucho lo que a uno le pase.	(,23)	(-,23)	,16
4. Los seres humanos somos esencialmente cooperativos.		-,90	,44
5. ¿Diría ud. que la mayor parte de la gente tiende a ayudar a los demás, o que tiende a velar por sus propios intereses?		-,39	,34
Porcentaje de Varianza	41,6	18,7	

Tabla 3: Ítems y Factores, Cuestionario de Misanropía

El ítem “A la hora de la verdad, a la gente no le importa mucho lo que a uno le pase” tiene una carga baja en ambos factores (y también la menor comunalidad de la lista). El primer factor, que podemos llamar “suspiciacia” (la expectativa de que los otros se aprovechen de uno) comprende dos ítems; el segundo, “altruismo”, los otros dos. Se trata de dos facetas diferentes de la actitud generalizada ante los congéneres cuya correlación es significativa (-0,50): quien es suspicaz también tiende a creer en el egoísmo fundamental de los seres humanos.

Discusión:

Los cinco ítems de la escala de “Misantrópía” de Rosenberg configuran dos dimensiones latentes, una de “susplicacia” y otra de “altruismo”, inversamente relacionadas; tan sólo la primera parece medir la “confianza” propiamente dicha. El que diversas adaptaciones de una escala Guttman carezcan de unidimensionalidad es relativamente frecuente (Padua, 1979; Arce, 1994); un mismo constructo actitudinal puede descomponerse o tener diferentes manifestaciones en función de la cultura.

Por otra parte, la suposición de que la “confianza generalizada” se apoya necesariamente en una visión positiva del ser humano no se justifica: al menos en el contexto ecuatoriano, constituyen dos dimensiones relacionadas pero diferentes.

“Escala de Creencias Individuales y de Grupo” (IGBI):

Se realizó un análisis factorial exploratorio (PAF) con los 18 ítems de la escala; se extrajeron (en concordancia con las 5 dimensiones medidas por el IGBI) 5 factores para la rotación oblicua (oblimin), que acogen el 61,6% de la varianza. Debido al reducido valor propio de los últimos factores, se necesitaron más de 100 iteraciones para alcanzar la convergencia (0,001). Los resultados se resumen en la Tabla 4.

	Factor					Comunalidad
	1	2	3	4	5	
1. Tengo muy poco control sobre mi futuro.	,702					,49
2. Es difícil sentirme optimista acerca de mi futuro.	,680					,52
3. Mi destino está en manos de otras	,499					,27

personas.					
4. Yo podría aportar más a la sociedad que la mayoría de personas.	,792				,65
5. En muchos sentidos, soy mejor que la mayoría de personas.	,602				,36
6. Es importante para mí tener más éxito que los demás.	,365				,28
7. Siempre debo estar atento por si me acecha algún peligro.		-,827			,79
8. Los demás me critican más de lo que deberían.			-,881		,75
9. En general, la gente no debería confiar en los demás.				-,692	,49
10. Siempre se debería sospechar de las intenciones de los demás.				-,606	,49
11. La gente tratará de engañarme si le doy la oportunidad.				-,487	,56
12. En cualquier momento puedo perder las cosas que más valoro.				-,430	,25
13. Con frecuencia, la gente es injusta conmigo.				-,344	,38

14. La seguridad para mí es incierta.						,27
15. Con frecuencia no recibo recompensa por mi esfuerzo.						,38
Porcentaje de Varianza	31,7	10,5	7,6	6,1	5,6	

Tabla 4: Ítems y Factores, IGBI

Los primeros dos factores (que agrupan, respectivamente, los tres ítems de “indefensión” y “superioridad”) se desmarcan claramente del resto de la estructura. El tercer y cuarto factores comprenden un ítem cada uno; el quinto, cinco ítems, y quedan dos sin cargas significativas en ningún factor. El quinto factor, el más cercano a la dimensión de “desconfianza”, recoge los tres ítems de dicha subescala (9, 10 y 11) más uno de la de “inseguridad” (12) y uno de la de “injusticia” (13), cuyos demás ítems se reparten entre los otros dos factores. La matriz de correlaciones entre factores (Tabla 5) confirma la diferenciación de los dos primeros y la relación del primero con el quinto.

Factor	1	2	3	4	5
1	1,000	,140	-,134	-,446	-,603
2	,140	1,000	-,104	-,252	-,349
3	-,134	-,104	1,000	,150	,310
4	-,446	-,252	,150	1,000	,478
5	-,603	-,349	,310	,478	1,000

Tabla 5: Correlaciones entre Factores, IGBI

Se procedió a calcular los puntajes totales para cada escala; las medias, medias estándar (total/# ítems; rango 1-5), medianas, desviaciones y fiabilidades (*alpha* de Cronbach) se encuentran en la Tabla 6.

Escala	Media	Media Estándar	Mediana	SD	<i>Alpha</i> de Cronbach
Indefensión	6,32	2,11	6	2,35	0,74
Superioridad	9,44	3,15	10	2,48	0,79
Vulnerabilidad	10,17	3,39	10	2,40	0,73
Injusticia	7,67	2,56	7	2,32	0,70

Desconfianza	7,66	2,55	7	2,53	0,67
--------------	------	------	---	------	------

Tabla 6: Fiabilidades y medias, IGBI

Nuevamente, son las escalas de “indefensión” y “superioridad” las que resultan más fiables. La escala de “injusticia” alcanza a duras penas el criterio estándar (*alpha* de Cronbach > 0,70), mientras que la de “desconfianza” cae un poco por debajo de él.

Discusión:

Las subescalas de “superioridad” e “indefensión” constituyen dimensiones específicas y particulares del IGBI en los resultados de esta muestra. Por su parte, la subescala de “desconfianza”, aunque incluye los ítems adecuados, se confunde con las de “injusticia” y “vulnerabilidad”, por lo que no se puede concluir que se trate de dimensiones totalmente separadas (en el contexto cultural del que ha surgido esta muestra). Otra interpretación sugiere que la desconfianza propicia tanto la sensación de ser tratado injustamente como la de encontrarse vulnerable.

En todo caso, y dado que la dimensionalidad de una estructura está siempre sujeta a conjetura e inferencia (Jolliffe, 2002), estas tres subescalas pueden tratarse como independientes a la hora de elaborar los puntajes finales. La subescala de “desconfianza” es también la que menor fiabilidad arroja, marginalmente por debajo del criterio mínimo aconsejado.

Por otra parte, la “indefensión” correlaciona significativamente con la “desconfianza”: quienes afirman sentirse desprotegidos también tienden a sospechar de las intenciones de los demás. Se ha señalado (Borja, 2004) que la indefensión puede estar relacionada con la reducción de la iniciativa, la búsqueda de emprendimientos y la productividad.

Cuestionario de Apodos

La Tabla 7 recoge los 25 apodos ordenados por frecuencia.

Apodo	Total	Porcentaje
1. negro/negra	438	80,51%
2. enano/enana	302	55,51%
3. pancho/pancha	302	55,51%
4. gato/gata	285	52,39%
5. abuelo/abuela	284	52,21%
6. nene/nena	268	49,26%

7. suco/suca	263	48,35%
8. loco/loca	244	44,85%
9. pollo	220	40,44%
10. cabezón/cabezona	185	34,01%
11. chicho	164	30,15%
12. coco	158	29,04%
13. churo/churos	138	25,37%
14. nacho/nacha	136	25,00%
15. perro/perra	130	23,90%
16. pájaro	119	21,88%
17. borrego/borrega	119	21,88%
18. piojo/pioja	110	20,22%
19. chivo	105	19,30%
20. payaso	96	17,65%
21. poroto/porota	85	15,62%
22. huevo	68	12,50%
23. caballo	54	9,93%
24. papucho/papucha	52	9,56%
25. lora/loro	40	7,35%

Tabla 7: Apodos ordenados por frecuencia

Los últimos 10 apodos presentan frecuencias cercanas o inferiores al 20%, por lo que pueden descartarse. Tomando los primeros 15 se puede construir una escala aditiva simple que permitiría medir indirectamente la densidad de la red social inmediata del sujeto. El rango posible de esta escala es de 0 a 15; en la presente muestra (544 casos), que puede servir de baremo preliminar para futuros estudios, la media es de 6,46 y la SD es 3,59. Se trata de una distribución moderadamente sesgada y platicúrtica, como puede verse en la Figura 1.

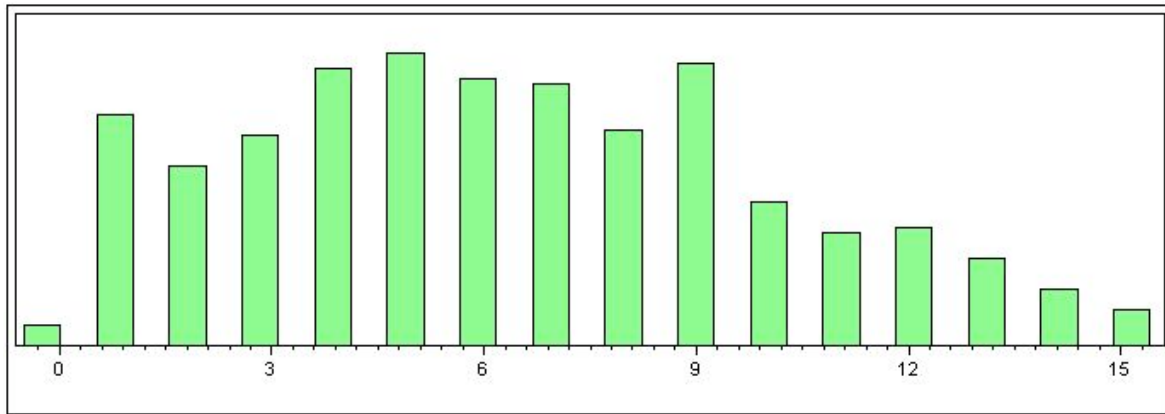


Figura 1: Histograma de Frecuencias Apodos

Discusión:

La precisión de esta escala indirecta depende de la edad del sujeto entrevistado, ya que los apodos para construirla fueron tomados de una muestra de jóvenes (18-23 años). Un análisis de regresión confirma esta relación rectilínea: a mayor edad, menos apodos marcados en la lista. Por tanto, es de suponer que la media antes mencionada resulte diferente de la media tomando en consideración sólo a sujetos de entre 18 y 23; y que la heterogeneidad en este caso sea menor –reduciendo así la SD. Es necesario estudiar la validez de criterio de esta escala en posteriores investigaciones.

Actitud ante la Vida:

Los 18 ítems fueron sometidos a un EFA (método PAF); se escogieron, con el criterio Kaiser, 4 factores para ser rotados oblicuamente (oblimin). Los ítems y su carga factorial se resumen en la Tabla 8.

Ítem	Factor				Comunalidad
	1	2	3	4	
1. En la vida, o eres vivo, o eres bobo.	,714				,65
2. En este mundo sólo los fuertes sobreviven.	,559				,51

3. En realidad, la vida de la mayoría de personas está controlada por unos pocos.	,399			,25
4. Creo que tal como está la sociedad actual es buena idea andar armado.	,353			,34
5. Ser confiado es ser ingenuo.				,34
6. La vida es un valle de lágrimas.		-,693		,54
7. En el fondo, la vida es un caos.		-,528		,36
8. Hagamos lo que hagamos, vivimos a merced de las circunstancias		-,448		,36
9. En el fondo, el mundo es un lugar peligroso.		-,422	,353	,46
10. En esta vida las cosas buenas son muy escasas.	,356	-,387		,40
11. Nada es tan terrible como parece.				,06
12. En esta vida hay que estar siempre prevenido.			,673	,46
13. Si no te aprovechas de las situaciones ventajosas, alguien lo hará en tu lugar.			,577	,45
14. La vida es una lucha permanente.			,549	,34

15. La política es por definición corrupta.					-,483	,36
16. Si pudieran hacerlo sin ser descubiertas, la mayoría de personas robaría.					-,468	,41
17. Aunque no nos guste admitirlo, a veces es necesario hacer trampa.					-,422	,36
18. Sin confianza la vida sería imposible.						,01
Porcentaje de Varianza	30,3	8,0	6,4	6,0		

Tabla 8: Ítems y Factores, "Actitud ante la Vida"

El primer factor agrupa 5 ítems difíciles de resumir. Una conjetura audaz los asocia con lo que podríamos llamar (parafraseando a Nietzsche) “teoría del Superhombre”: sólo los fuertes sobreviven y son los que controlan a los demás; de modo que o te haces fuerte (a través de las armas, por ejemplo) o terminas convertido en “víctima”. Esta teoría puede devenir en justificación del uso de la violencia en la resolución de conflictos. El segundo factor, también con cinco ítems, tiene que ver con la “indefensión” del IGBI (Seligman, 1981; Seligman, 1992): la suposición de que los problemas están más allá del control voluntario. El tercero recoge cuatro ítems de “defensividad”: dado que “la vida es una lucha permanente”, es preciso estar siempre en guardia para evitar el daño potencial. El cuarto y último, con tres ítems, parece versar sobre “justificación de la ilegalidad”: las personas robarían si tuvieran la oportunidad, y los políticos son corruptos por definición, así que “a veces es necesario hacer trampa”. Las correlaciones entre los factores se muestran en la Tabla 9.

Facto r	1	2	3	4
1	1,000	-,283	,501	-,271
2	-,283	1,000	-,233	,409
3	,501	-,233	1,000	-,291
4	-,271	,409	-,291	1,000

Tabla 9: Correlación entre factores, "Actitud ante la vida"

El primer factor (“teoría del Superhombre”) correlaciona moderadamente con el tercero (“defensividad”) y el segundo (“indefensión”) con el cuarto (“justificación de la ilegalidad”), configurando sendas estructuras de creencias hipotéticas y relativamente estables.

Sumando los puntajes de los ítems de cada factor se pueden construir las subescalas “Teoría del Superhombre”, “defensividad” y “justificación de la ilegalidad”, cuyas medias, medias estandarizadas (total/# ítems; rango 1-5), medianas, SD y fiabilidades se exponen en la Tabla 10. Sólo la última subescala (de apenas tres ítems) muestra una fiabilidad inferior a lo aconsejable (α de Cronbach $0,63 < 0,70$).

Escala	Media	Media Estándar	Mediana	SD	α de Cronbach
Superhombre	10,38	2,08	10	3,38	0,75
Defensividad	14,42	3,61	15	2,94	0,70
Ilegalidad	8,47	2,82	8	2,85	0,63

Tabla 10: Fiabilidades y medias, "Actitud ante la Vida"

Discusión:

Hurtado (Hurtado, 2007) alude a la existencia en la cultura ecuatoriana de un “doble estándar” por el que los habitantes se sienten “por encima de la ley y en una condición de privilegio frente a sus congéneres” (Laso, 2007); y apunta que esto corroe de varias maneras el desarrollo socioeconómico del país. Las subescalas de “teoría del Superhombre” y “Justificación de la Ilegalidad” pueden servir para evaluar la presencia de diversas facetas de esta estructura de creencias en la población ecuatoriana. La subescala de “Defensividad”, por su parte, parece asociarse con la suposición de que el mundo es inherentemente hostil, amenazante y caótico; suposición que según ciertas teorías (Pastor R., 1986) puede propiciar la respuesta autoritaria y el dogmatismo como forma de alcanzar una dosis de control. Es necesario comprobar la validez de criterio de estas subescalas en posteriores investigaciones.

Conclusiones

En resumen, los análisis anteriores confirman la dificultad de proponer una sola escala que permita medir la confianza interpersonal directamente y fortalecen la hipótesis de que el concepto mismo de “confianza” incluye diversas facetas cuya interrelación no es necesariamente rectilínea:

- Confianza/desconfianza en la sociedad “en abstracto”; p. Ej., “La mayoría de personas es fiel a su palabra”;
- Confianza/desconfianza en relación con situaciones concretas: p. Ej., “Cuando trato con extraños procuro ser cauteloso hasta que me hayan demostrado que son de fiar”;
- Confianza en grupos o relaciones específicas: la pareja o los amigos.

Asimismo, los análisis del Cuestionario de Rotter sugieren la posibilidad de que “confianza” y “susplicia” constituyan no una sino dos dimensiones correlacionadas pero diferentes (Petermann, 1999): la primera que va de un polo “confiado” de “apertura a la relación y el intercambio” a uno “desconfiado” de “evitación o negativa al intercambio”; la segunda, de “ingenuidad” o “disposición al riesgo interpersonal” a “susplicia” o “disposición a precaverse activamente del riesgo interpersonal”. Algunas de estas clases de “confianza” pueden relacionarse con el “altruismo” medido por el cuestionario de Rotter; y es posible que la desconfianza sea una actitud subyacente a la sensación de vulnerabilidad e injusticia.

De ser así, cabe preguntarse qué aspecto o dimensión de este concepto miden los ítems del Latinobarómetro o la *World Values Survey*; y qué relación con el desarrollo y el capital social sostienen los diversos planos de confianza y sus dimensiones. Hacen falta, por tanto, estudios de validez de criterio y ecológica sobre estas escalas y los constructos que pretenden medir.

Finalmente, se proponen dos instrumentos específicos de la Investigación Confianza para posteriores análisis de validez y fiabilidad:

- el Cuestionario de Apodos: una lista de 15 apodos para valorar el tamaño bruto de la red social inmediata de la persona (más aplicable a jóvenes entre 18 y 23, de la ciudad de Quito);
- El Cuestionario sobre Actitud ante la Vida, que incluye tres subescalas (la de “teoría del Superhombre”, la de “defensividad” y la de “justificación de la ilegalidad”), posiblemente relacionadas con la crisis de la institucionalidad, la corrupción y los problemas del desarrollo en el Ecuador (CORDES, 1999; Comisión Anticorrupción : Colegio de Contadores Públicos de Pichincha, 1998).

Bibliografía

- Arce, C. (1994). *Técnicas de construcción de escalas psicológicas*. Madrid: Síntesis.
- Aronson, E. (1975). *Introducción a la Psicología Social*. Madrid: Alianza.
- Borja, D. (2004). *Optar por el Presente*. Quito: Tramasocial.

- Chun, K., & Campbell, I. B. (1974). Dimensionality of the Rotter Interpersonal Trust Scale. *Psychological Reports*, 35, 1059-1070.
- Coleman, J. (1988). Social Capital in the Creation of Human Capital. *American Journal of Sociology*, 94, S95-S120.
- Comisión Anticorrupción : Colegio de Contadores Públicos de Pichincha. (1998). Conferencia Nacional Anticorrupción. *Conferencia Nacional Anticorrupción - Memorias. I*. Quito: Comisión Anticorrupción: Colegio de Contadores Públicos de Pichincha.
- CORDES. (1999). *Reflexiones, experiencias y estrategias en torno a la corrupción*. Quito: CORDES.
- Corporación Latinobarómetro. (01 de 09 de 2007). *Informe Latinobarómetro 2007*. Recuperado el 04 de 03 de 2008, de Corporación Latinobarómetro: www.latinobarometro.org
- Corporación Latinobarómetro. (01 de 01 de 2007). *Latinobarómetro*. Recuperado el 15 de 04 de 2008, de Latinobarómetro: <http://www.latinobarometro.org/>
- Costales, J. (2001). *Construyamos el país que merecemos*. Quito: Abya-Yala.
- Covey, S. (2006). *The Speed of Trust: the One Thing that Changes Everything*. New York: Free Press.
- Eidelson, R. (Junio de 2007). Comunicación personal.
- Eidelson, R., & Eidelson, J. (2003). Dangerous Ideas: Five Beliefs that Propel Groups toward Conflict. *American Psychologist*, 58 (3), 182-192.
- Espinosa Tamayo, A. (1918). *Psicología y sociología del ecuatoriano*. Guayaquil: Biblioteca Ecuatoriana, Imprenta Municipal.
- Fraley, R. C. (2004). *How to conduct behavioral research over the Internet: A beginner's guide to HTML and CGI/Perl*. New York: Guilford.
- Fransella, F. (1977). The Self and the Stereotype. En D. Bannister, *New Perspectives in Personal Construct Theory* (págs. 39-66). New York: Academic Press.
- Fukuyama, F. (1995). *Trust*. New York: Free Press.
- García Montalvo, J., & Reynal-Querol, M. (24 de Marzo de 2003). *Capital social: instrumentos de medida y métrica desde la óptica de un economista empírico*. Recuperado el 2007, de Universitat Pompeu Fabra: <http://www.econ.upf.edu/~reynal/medicion.doc>
- Harlow, L. (2005). *The Essence of Multivariate Thinking*. New jersey: Lawrence Erlbaum & Associates.
- Ho, R. (2006). *Handbook of Univariate and Multivariate Data Analysis and Interpretation with SPSS*. New York: Chapman & Hall / CRC.
- Hurtado, O. (2007). *Las costumbres de los ecuatorianos*. Quito: Planeta.
- Jolliffe, I. T. (2002). *Principal Component Analysis*. New York: Springer-Verlag.
- Kliksberg, B. (2000). *Capital Social y Cultura: claves olvidadas del desarrollo*. Buenos Aires: BID-INTAL.
- Kliksberg, B. (2002). *Hacia una economía con rostro humano*. Buenos Aires: Fondo de Cultura Económica.
- Kliksberg, B. (2004). *Más ética, más desarrollo*. Buenos Aires: Temas.
- Knack, S., & Zak, P. (Marzo de 2002). *Building Trust: Public Policy, Interpersonal Trust, and Economic Development*. Recuperado el 2007, de Social Science Research Network: <http://ssrn.com/abstract=304640>
- Laso, E. (2005). *¿Lobos o Corderos?: Obediencia a la Norma, contradicción y cosmovisión*. Recuperado el 2008, de <http://estebanlaso.com/pdfs/Lobosocorderos.pdf>

- Laso, E. (2007). Confianza, desarrollo y corrupción: un estudio de psicología social. *Memorias del 50 Congreso Latinoamericano y Caribeño de Ciencias Sociales*. Quito: FLACSO Ecuador.
- Laso, E. (2007). Las instituciones desde la perspectiva psicológica: el punto de vista evolutivo. En S. Basabe, *Instituciones e institucionalismo en América Latina: perspectivas teóricas y enfoques disciplinarios* (págs. 19-72). Quito: Centro de Investigaciones de Política y Economía (CIPEC).
- López Blasco, A., Cachón, L., Comas, D., Andreu, J., Aguinaga, J., & Navarrete, L. (01 de 05 de 2005). *Informe de Juventud en España 2004*. Recuperado el 16 de 04 de 2008, de Instituto de la Juventud: <http://www.injuve.mtas.es/injuve/contenidos.item.action?id=1729623244>
- Magnusson, D. (1978). *Teoría de los tests*. México: Trillas.
- Mischel, W. (1990). Personality dispositions revisited and revised: A view after three decades . En L. Pervin, *Handbook of personality: Theory and research* (págs. 111–134). New York: Guilford Press.
- North, D. (1990). *Institutions, Institutional Change and Economic Performance*. Cambridge: Cambridge University Press.
- Padua, J. (1979). *Técnicas de investigación aplicadas a las ciencias sociales* . México, D. F.: Fondo de Cultura Económica.
- Pastor R., G. (1986). *Ideologías: su medición psicosocial*. Barcelona: Herder.
- Petermann, F. (1999). *Psicología de la confianza*. Bilbao: Herder.
- Portes, A. (1998). Social Capital: its origins and applications in modern sociology. *Annual Review of Sociology* , 24, 1-24.
- Putnam, R. (1995). Bowling Alone: America's Declining Social Capital. *Journal of Democracy* , 65-78.
- Putnam, R. (2000). *Bowling alone: the collapse and revival of American community*. New York: Simon and Schuster.
- Putnam, R. (1993). *Making democracy work: Civic traditions in modern Italy*. New Jersey: Princeton University Press.
- Rosenberg, M. (1956). Misanthropy and Political Ideology. *American Sociological Review* , 21 (6), 690-695.
- Rotter, J. (1967). A new scale for the measurement of interpersonal trust. *Journal of Personality* (35), 651-665.
- Rotter, J. (1971). Generalized expectancies for interpersonal trust. *American Psychologist* , 26 (5), 443-451.
- Seligman, M. (1981). *Indefensión*. Madrid: Debate.
- Seligman, M. (1992). *Learned Optimism*. New York: Pocket Books.
- Sen, A. (1989). *Sobre ética y economía*. Madrid: Alianza.
- The European Values Study Foundation and World Values Survey Association. (2006). European and World Values Surveys Four-Wave Integrated Data File, 1981-2004, v.20060423.
- The Limesurvey Development Team. (01 de 01 de 2008). *Limesurvey*. Recuperado el 01 de 06 de 2008, de Limesurvey: <http://www.limesurvey.org/>
- The poMMo Developer Team. (5 de 08 de 2007). *poMMo*. Recuperado el 07 de 02 de 2008, de poMMo: http://pommo.org/Main_Page
- The Wordpress Developer Team. (1 de 1 de 2007). *Wordpress*. Recuperado el 15 de 01 de 2008, de Wordpress: blog tool and weblog platform: <http://wordpress.org/>
- Tschannen-Moran, M., & Hoy, W. (2000). A Multidisciplinary Analysis of the Nature, Meaning, and Measurement of Trust. *Review of Educational Research* , 70 (4), 547-593.

- Uslaner, E. (junio de 2007). Comunicación personal.
- Uslaner, E. (2004). Coping and Social Capital: The Informal Sector and the Democratic Transition. *Unlocking Human Potential: Linking the Formal and Informal Sectors*. Helsinki.
- Uslaner, E. (1999). *Trust and Consequences*. Recuperado el 2007, de University of Maryland: <http://www.bsos.umd.edu/gvpt/apworkshop/uslaner.PDF>
- Uslaner, E. (2005). Trust and Corruption. En T. International, *Global Corruption Report 2005*. Londres: Pluto Press.
- Wiseman, R. (2004). *The Luck Factor*. New York: Arrow Books Ltd.
- Wright, T. L., & Tedeschi, R. G. (1975). Factor analysis of the Interpersonal Trust Scale. *Journal of Consulting and Clinical Psychology* , 43, 430-477.